

หน้าที่พลเมือง วัฒนธรรม และการดำเนินชีวิตในสังคม

ชั้นมัธยมศึกษาปีที่ ๕

กลุ่มสาระการเรียนรู้สังคมศึกษา ศาสนา และวัฒนธรรม

หน่วยการเรียนรู้ที่ ๑

หน่วยการเรียนรู้ที่ ๒

หน่วยการเรียนรู้ที่ ๓

หน่วยการเรียนรู้ที่ ๔

หน่วยการเรียนรู้ที่ ๕

หน่วยการเรียนรู้ที่ ๖

หน่วยการเรียนรู้ที่ ๗



นายศุทาววัฒน์ ไชยสา
ครู โรงเรียนนาเชือกพิทยาสรรค์

ระบอบการเมือง

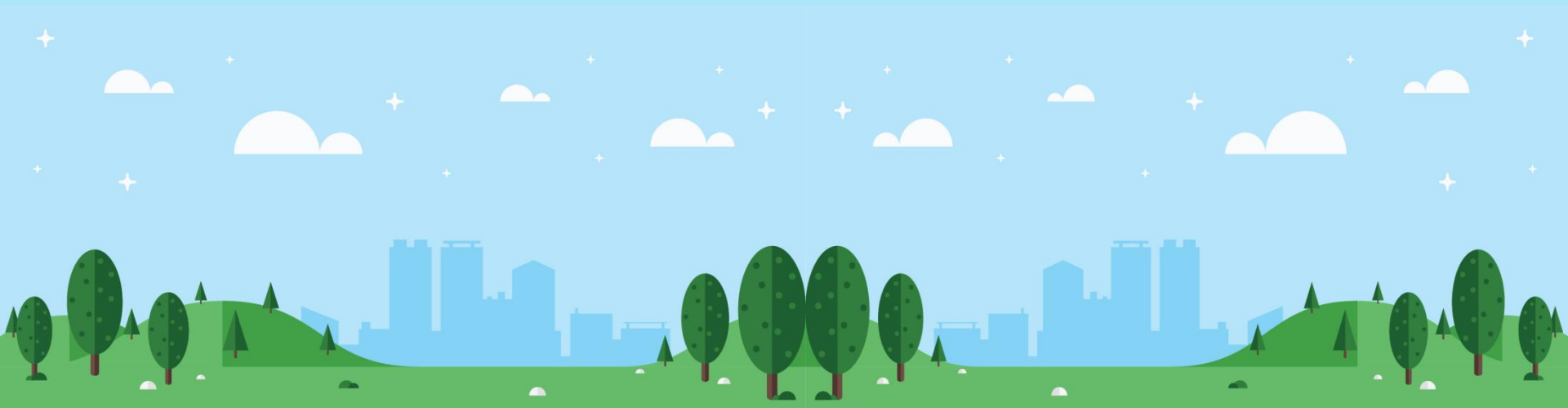
การปกครอง

จุดประสงค์การเรียนรู้

๑. วิเคราะห์ปัญหาการเมืองที่สำคัญในประเทศจากแหล่งข้อมูลต่างๆ พร้อมทั้งเสนอแนวทางแก้ไขข้อจุดประสงค์ได้
๒. เสนอแนวทางการเมืองการปกครองที่นำไปสู่ความเข้าใจและการประสานประโยชน์ร่วมกันระหว่างประเทศได้
๓. วิเคราะห์ความสำคัญและความจำเป็นที่ต้องธำรงรักษาไว้ ซึ่งการปกครองตามระบอบประชาธิปไตย อันมีพระมหากษัตริย์ทรงเป็นประมุขได้

ลักษณะการเมืองการปกครอง

- ประเทศต่างๆ ย่อมมีระบบการเมืองการปกครองที่ประชาชนส่วนใหญ่ของประเทศเชื่อว่าเหมาะสม กับสภาพทางเศรษฐกิจ สังคม และวัฒนธรรม หากระบอบการเมืองการปกครองในขณะนั้นเกิดความไม่เหมาะสมต้องมีการเปลี่ยนแปลงและพัฒนาารูปแบบการเมืองการปกครองให้เหมาะสม ระบอบการเมืองการปกครองที่ประเทศต่างๆ ใช้กันอยู่ มี ๒ ระบอบ คือ ระบอบประชาธิปไตย และ ระบอบเผด็จการ



- อำนาจอธิปไตยเป็นอำนาจสูงสุดในการปกครองประเทศ เป็นอำนาจที่มาจากปวงชน ผู้ปกครองต้องได้รับความยินยอมจากประชาชนส่วนใหญ่ในประเทศ



- รัฐบาลต้องเคารพสิทธิและเสรีภาพขั้นพื้นฐานของประชาชน ต้องไม่ละเมิดสิทธิ เว้นแต่เพื่อรักษาความมั่นคงของชาติ

- ประชาชนมีสิทธิเสมอภาคกันที่จะได้รับการบริการจากภาครัฐ



- รัฐบาลยึดหลักนิติรัฐเป็นบรรทัดฐานในการปกครองประเทศ และในการแก้ไขประเทศ ไม่ออกกฎหมายที่มีผลเป็นการลงโทษบุคคลย้อนหลัง



- มีผู้นำหรือพรรคการเมืองเพียงกลุ่มเดียว มีอำนาจสูงสุดในการปกครองประเทศ



- การรักษาความมั่นคงของผู้นำสำคัญกว่าการคุ้มครองสิทธิของประชาชน

- ผู้นำหรือคณะผู้นำสามารถที่จะอยู่ในอำนาจได้ตลอดชีวิต หรือนานเท่าที่กลุ่มผู้ร่วมงานหรือกองทัพให้การสนับสนุน ประชาชนทั่วไปไม่มีสิทธิที่จะเปลี่ยนผู้นำได้



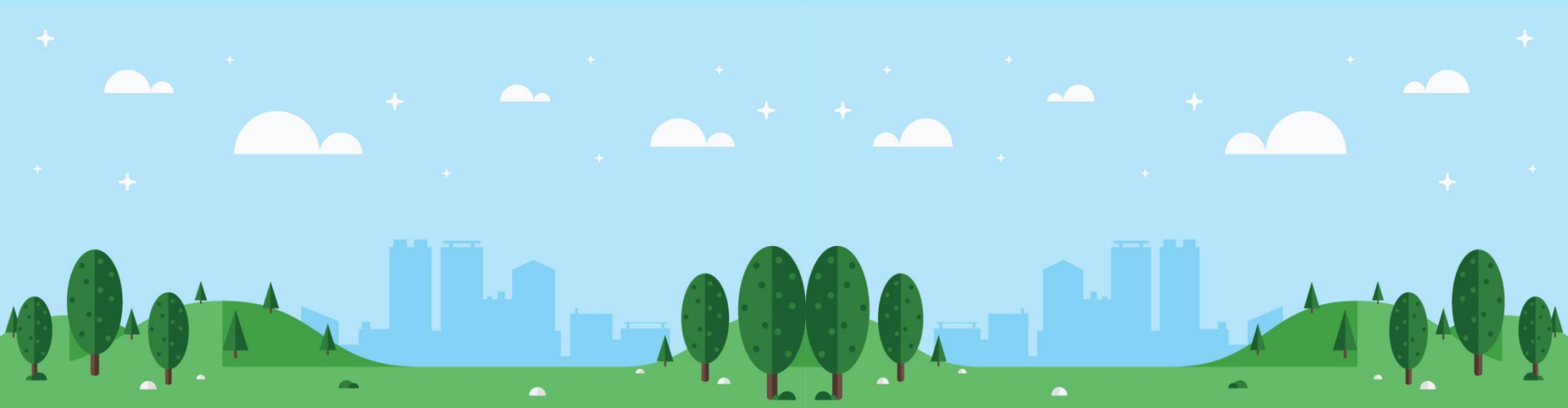
- รัฐธรรมนูญและการเลือกตั้ง ไม่สำคัญต่อกระบวนการปกครอง โดยรัฐธรรมนูญเป็นเพียงแค่รากฐานรองรับอำนาจของผู้นำหรือคณะผู้นำเท่านั้น



รูปแบบของรัฐแบ่งได้เป็น ๒ รูปแบบ

เอกรัฐหรือรัฐเดี่ยว

สหพันธรัฐหรือรัฐรวม



เอกรัฐหรือรัฐเดี่ยว

- รัฐที่มีรัฐบาลกลางเพียงรัฐเดียวใช้อำนาจอธิปไตยปกครองดินแดนทั้งหมด อาจมีการกระจายอำนาจให้ท้องถิ่นได้บริหารกิจการของท้องถิ่นได้ตามที่รัฐบาลเห็นสมควร

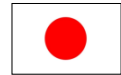
- ผลดีที่เกิดจากการปกครองรูปแบบนี้ คือ ความเป็นเอกภาพสูง ความเป็นปึกแผ่นมั่นคง และประหยัดงบประมาณในการบริหารประเทศ

ประเทศที่มีรูปแบบของรัฐเดี่ยว เช่น

- ราชอาณาจักรสเปน



- ญี่ปุ่น



- สาธารณรัฐสิงคโปร์



- ราชอาณาจักรไทย



สหพันธรัฐหรือรัฐรวม

- รัฐที่มีรัฐบาลสองระดับ คือ รัฐบาลกลางและรัฐบาลท้องถิ่นของแต่ละมลรัฐ รัฐบาลแต่ละระดับจะใช้อำนาจอธิปไตยปกครองตามที่รัฐธรรมนูญกำหนดไว้

- ผลดีจากการปกครองรูปแบบนี้ คือ ทำให้การปกครองส่วนท้องถิ่นเป็นไปอย่างทั่วถึงสามารถแก้ปัญหาต่างๆ ได้อย่างรวดเร็ว ประเทศมีความเจริญก้าวหน้า

ประเทศที่มีรูปแบบของรัฐรวม เช่น

- สหรัฐอเมริกา
- สหพันธรัฐรัสเซีย
- มาเลเซีย



การปกครองระบอบประชาธิปไตยอันมีพระมหากษัตริย์ทรงเป็นประมุข



- ประมุขของประเทศในระบอบประชาธิปไตย มีรูปแบบสำคัญ ๒ รูปแบบ คือ **พระมหากษัตริย์ทรงเป็นประมุขและประธานาธิบดีเป็นประมุข** โดยทั้ง ๒ รูปแบบนี้ ประมุขจะใช้อำนาจตามที่รัฐธรรมนูญกำหนดไว้ โดยประเทศที่มีพระมหากษัตริย์ทรงเป็นประมุข พระองค์จะทรงใช้อำนาจอธิปไตยผ่านสถาบันการปกครอง ได้แก่ รัฐสภา คณะรัฐมนตรี และศาล โดยมีนายกรัฐมนตรีเป็นหัวหน้ารัฐบาลหรือฝ่ายบริหาร
- สถาบันพระมหากษัตริย์มีบทบาทสำคัญต่อการเมืองการปกครองระบอบประชาธิปไตยในฐานะที่เป็นสถาบันให้ความชอบธรรมแก่สถาบันการปกครองอื่น เป็นสถาบันที่อยู่ในฐานะสูงสุดที่จะให้คำแนะนำตักเตือนรัฐบาล อยู่ในฐานะสูงสุดในการที่จะแก้ไขวิกฤตการณ์ทางการเมืองให้ลดความรุนแรงลงหรือขจัดให้หมดไปได้

อำนาจนิติบัญญัติ



สมาชิกสภาผู้แทนราษฎร

อำนาจหน้าที่

- เสนอและพิจารณากฎหมาย
- ควบคุมการบริหารราชการแผ่นดิน
- มีสิทธิเข้าชื่อเพื่อถอดถอนผู้ดำรงตำแหน่งทางการเมือง
- ควบคุมการตรากฎหมายที่ขัดหรือแย้งต่อรัฐธรรมนูญ

สมาชิกวุฒิสภา

อำนาจหน้าที่

- พิจารณาร่างพระราชบัญญัติ
- ควบคุมการบริหารราชการแผ่นดิน
- ควบคุมการตรากฎหมายที่ขัดต่อรัฐธรรมนูญ
- มีอำนาจในการถอดถอนผู้ดำรงตำแหน่งทางการเมือง



อำนาจหน้าที่

- กำหนดนโยบายการบริหารราชการแผ่นดินให้มีความเป็นระเบียบเรียบร้อย
- รักษากฎหมายและความสงบเรียบร้อยเพื่อให้ประชาชนปลอดภัยในการดำเนินชีวิต
- ควบคุมข้าราชการประจำให้นำนโยบายไปปฏิบัติและประสานงานกับกระทรวงต่างๆ ให้เป็นไปในทางเดียวกัน
- ออกมติต่างๆ เพื่อให้กระทรวง กรมต่างๆ ถือปฏิบัติและเป็นแนวทางในการบริหารจัดการ
- เสนอกฎหมาย พระราชบัญญัติ พระราชบัญญัติประกอบรัฐธรรมนูญ รวมทั้งออกพระราชกำหนดให้ใช้บังคับ
ดังเช่นพระราชบัญญัติ ในกรณีฉุกเฉินรีบด่วนมีความจำเป็นอันมิอาจหลีกเลี่ยงได้ในอันที่จะรักษาความปลอดภัย
ของประเทศ ให้ประเทศมีความมั่นคง



ศาลรัฐธรรมนูญ

- พิจารณาร่างพระราชบัญญัติที่ผ่านการเห็นชอบจากรัฐสภา
- พิจารณาวินิจฉัยบทบัญญัติแห่งกฎหมาย
- พิจารณาปัญหาหน้าที่ขององค์กรต่างๆ

ศาลยุติธรรม

- พิจารณาพิพาทภาคีที่พึ่งพวง
- พิจารณาคดีแพ่งและคดีอาญาที่มีการอุทธรณ์
- พิจารณาคดีตามที่กฎหมายบัญญัติ

ศาลปกครอง

- พิจารณาคดีที่เกี่ยวข้องกับการใช้อำนาจทางการปกครองตามกฎหมายตามที่กฎหมายบัญญัติ

ศาลทหาร

- พิจารณาคดีอาญาซึ่งผู้กระทำความผิดเป็นบุคคลที่อยู่ในอำนาจศาลทหาร

ฐานะและพระราชอำนาจของพระมหากษัตริย์

รัฐธรรมนูญบัญญัติว่า “ประเทศไทยมีการปกครองระบอบประชาธิปไตย อันมีพระมหากษัตริย์ทรงเป็นประมุข” และ “อำนาจอธิปไตยเป็นของปวงชนชาวไทย พระมหากษัตริย์ผู้ทรงเป็นประมุขทรงใช้อำนาจนั้นทางรัฐสภา คณะรัฐมนตรี และศาลตามบทบัญญัติแห่งรัฐธรรมนูญนี้”



พระมหากษัตริย์ของประเทศไทยทรงอยู่เหนือการเมือง และทรงมีฐานะและพระราชอำนาจตามรัฐธรรมนูญ ดังนี้

- ๑ ทรงอยู่ในฐานะประมุขของประเทศ
- ๒ ทรงเป็นกลางและทรงอยู่เหนือการเมือง
- ๓ ทรงดำรงอยู่ในฐานะอันเป็นที่เคารพสักการะ
- ๔ ทรงเป็นตัวแทนของปวงชนชาวไทย
- ๕ ทรงเป็นเอกลักษณะและศูนย์รวมแห่งความสามัคคี

อิทธิพลของระบอบการเมืองการปกครองที่มีผลต่อการดำเนินชีวิต

- ประชาชนทุกคนตกอยู่ภายใต้อิทธิพลของระบอบการเมืองการปกครองไม่ว่าจะเป็นระบอบเผด็จการ หรือระบอบประชาธิปไตย ย่อมส่งผลต่อการดำเนินชีวิตของประชาชน อาจดีขึ้นหรือเลวร้ายลง ขึ้นอยู่กับการนำมาใช้ให้สอดคล้องกับวัฒนธรรมและสังคมของประเทศนั้นๆ

อิทธิพลของระบอบการเมืองการปกครองมีผลต่อการดำเนินชีวิตของคนไทย ดังนี้

๑

ทำให้ประชาชนในสังคมเห็นความสำคัญของการปกครองระบอบประชาธิปไตย

๒

ประชาชนเกิดความตระหนักในสิทธิและหน้าที่ของตนเองต่อการปกครอง

๓

ทำให้ประชาชนตื่นตัวทางการเมือง มีส่วนร่วมสนับสนุนกิจกรรมทางการเมือง

๔

ทำให้เกิดการแสดงความคิดเห็นอย่างมีเหตุผล ทั้งที่เห็นด้วยและไม่เห็นด้วย

๕

ทำให้คนในท้องถิ่นร่วมมือกันปกป้องผลประโยชน์ของท้องถิ่นตน

สถานการณ์การเมืองการปกครองของสังคมไทย

ปัจจัยสำคัญที่เกื้อหนุนให้สถานการณ์การเมืองการปกครองของไทยมีความขัดแย้ง ระหว่างรัฐบาลกับประชาชนน้อยกว่าบางประเทศ

- สามารถปรับสถานการณ์ด้านต่างๆ ของประเทศให้สอดคล้องกับกระแสโลกาภิวัตน์ ทั้งด้านการเมือง เศรษฐกิจ และสังคม รวมทั้งพยายามพึ่งพาตัวเองในด้านเศรษฐกิจและสังคมให้มากที่สุด เช่น การน้อมนำเอาโครงการเศรษฐกิจพอเพียงมาใช้
- ไม่มีความขัดแย้งระหว่างกลุ่มต่างเชื้อชาติหรือกลุ่มต่างศาสนาเหมือนบางประเทศ คนไทยส่วนใหญ่ไม่ลบล้างศาสนาอื่น มีจิตใจเอื้ออารีต่อ ทำให้คนทุกเชื้อชาติทุกศาสนาสามารถอยู่ร่วมกันได้อย่างสันติ
- มีสถาบันพระมหากษัตริย์เป็นทั้งเอกลักษณ์ของชาติและศูนย์รวมแห่งความสามัคคีของคนในชาติ พระมหากษัตริย์ของไทยทรงเป็นอัครศาสนูปถัมภก ทรงห่วงใยชาวไทยทุกหมู่เหล่าทุกภูมิภาค ทำให้ทรงเป็นที่เคารพสักการะและเป็นศูนย์รวมจิตใจของชาวไทยทั่วประเทศ
- มีการปฏิรูปการเมืองไทยทั้งระบบให้เป็นการเมืองของพลเมือง เพื่อให้มีความโปร่งใส ตรวจสอบได้ นักการเมืองมีคุณธรรม จริยธรรม ลดปัญหาทุจริตคอร์รัปชัน การแสวงหาผลประโยชน์ส่วนตน มีบทลงโทษที่เด็ดขาด มีองค์กรทางการเมืองและประชาชนเป็นผู้ตรวจสอบ

ปัญหาการเมืองสำคัญที่เกิดขึ้นภายในประเทศ

- แม้ว่าประเทศไทยจะมีการปกครองระบอบประชาธิปไตย อันมีพระมหากษัตริย์ทรงเป็นประมุข แต่สถานการณ์ปัญหาทางการเมืองของประเทศไทยก็ยังคงมีมาอย่างต่อเนื่อง ซึ่งอาจเกิดจากปัจจัยหลายประการด้วยกัน เช่น ประชาชนส่วนใหญ่ของประเทศยังขาดการมีส่วนร่วมในกิจกรรมทางการเมืองการปกครอง ผลประโยชน์แอบแฝงของนักการเมืองบางส่วน เป็นต้น

ปัญหาการเมืองสำคัญที่เกิดขึ้นภายในประเทศ

- ความคิดเห็นทางการเมืองของคนไทยแตกต่างกัน
- ความอ่อนแอของฝ่ายบริหาร



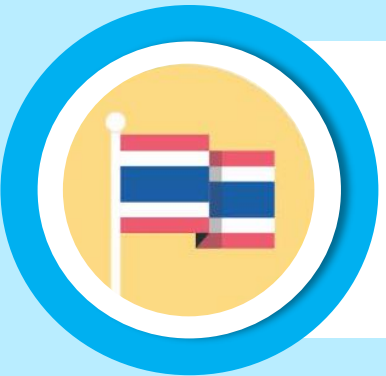
- พรรคการเมืองมีจำนวนมากเกินไป
- เกิดปัญหาทุจริตคอร์รัปชันในวงกว้าง

- นักการเมืองบางคนอาศัยอำนาจทางการเมืองเพื่อหาผลประโยชน์ให้กับตนเอง

การดำเนินนโยบายด้านความสัมพันธ์ระหว่างประเทศของไทย



- ปัจจุบันประเทศต่างๆ ทั่วโลกให้ความสำคัญกับการสร้างสันติภาพและความมั่นคงทางเศรษฐกิจ มีการติดต่อแลกเปลี่ยนช่วยเหลือกัน ทั้งภายในภูมิภาคและภายนอกภูมิภาค มีรูปแบบการสร้าง ความสัมพันธ์ทั้งทางการทูต การค้า การแลกเปลี่ยนทางด้านวัฒนธรรม การศึกษา กีฬา และเทคโนโลยี



- ประเทศไทยได้มีการร่วมมือแลกเปลี่ยนและสร้างความสัมพันธ์กับประเทศต่างๆ ในภูมิภาคเอเชีย ตะวันออกเฉียงใต้และประเทศต่างๆ ทั่วโลก มีวัตถุประสงค์เพื่อการประสานประโยชน์ร่วมกัน และสร้างความสัมพันธ์ที่ดีต่อกันในรูปแบบต่างๆ เช่น ร่วมจัดตั้งองค์การระหว่างประเทศ เข้าร่วม เป็นสมาชิกองค์การด้านความร่วมมือต่างๆ เป็นต้น

องค์การสหประชาชาติ (UN)

- ได้รับการจัดตั้งขึ้นเมื่อวันที่ ๒๔ ตุลาคม พ.ศ. ๒๔๘๘ (ค.ศ. ๑๙๔๕) หลังสงครามโลกครั้งที่สองยุติลง มีสำนักงานใหญ่ตั้งอยู่ที่กรุงนิวยอร์ก ประเทศสหรัฐอเมริกา ปัจจุบันมีประเทศเอกราชทุกภูมิภาคเป็นสมาชิกไม่ต่ำกว่า ๑๙๐ ประเทศ



วัตถุประสงค์

- รักษาสันติภาพ ความมั่นคง และพัฒนาความสัมพันธ์ระหว่างประเทศ โดยอยู่บนพื้นฐานของหลักสิทธิมนุษยชนและความเท่าเทียมกันของมนุษย์
- ส่งเสริมประชาธิปไตย สิทธิ เสรีภาพ ความเสมอภาค บนพื้นฐานของหลักความยุติธรรมและกฎหมายระหว่างประเทศ
- อนุรักษ์และบูรณะสถานที่สำคัญทางประวัติศาสตร์ วัฒนธรรม และสถาปัตยกรรม

สมาคมประชาชาติแห่งเอเชียตะวันออกเฉียงใต้ (ASEAN)

- ก่อตั้งเมื่อพ.ศ. ๒๕๑๐ (ค.ศ. ๑๙๖๗) โดยมีสมาชิกเริ่มแรก ๕ ประเทศ คือ ไทย อินโดนีเซีย มาเลเซีย ฟิลิปปินส์และสิงคโปร์ ปัจจุบันมีสมาชิก ๑๐ ประเทศ โดยสมาชิกเพิ่มเติม ได้แก่ บรูไน เวียดนาม ลาว เมียนมา และกัมพูชา มีสำนักงานใหญ่ตั้งอยู่ที่กรุงจาการ์ตา ประเทศอินโดนีเซีย



วัตถุประสงค์

- ส่งเสริมเสถียรภาพ สันติภาพ และความมั่นคงภายในภูมิภาค
- เสริมสร้างความสัมพันธ์อันดีกับประเทศนอกภูมิภาค
- เพื่อเร่งรัดความเติบโตทางเศรษฐกิจ ความก้าวหน้าทางสังคมและวัฒนธรรมของภูมิภาค
- ส่งเสริมความร่วมมือในทางวิชาการ ทั้งการฝึกอบรม การแลกเปลี่ยนเรียนรู้และการวิจัย

เขตการค้าเสรีอาเซียน (AFTA)

- เป็นความร่วมมือทางเศรษฐกิจของประเทศในกลุ่มอาเซียน ซึ่งเป็นความคิดริเริ่มของนายอานันท์ ปันยารชุน นายกรัฐมนตรีของไทยในขณะนั้น ที่เสนอต่อที่ประชุมสุดยอดอาเซียน ณ ประเทศสิงคโปร์ เมื่อ พ.ศ. ๒๕๓๕



วัตถุประสงค์

- ส่งเสริมการค้าในอาเซียนให้ขยายตัวเพิ่มขึ้น
- ลดภาษีและอุปสรรคข้อกีดขวางทางการค้า เพื่อดึงดูดการลงทุนจากต่างชาติ
- เพิ่มขีดความสามารถในการต่อรองทางการค้าโลก
- เป็นเป็นเวทีแสดงความคิดเห็นหากถูกเอารัดเอาเปรียบทางการค้าจากประเทศอื่น

ความร่วมมือทางเศรษฐกิจในภูมิภาคเอเชีย-แปซิฟิก (APEC)

- ก่อตั้งขึ้นใน พ.ศ. ๒๕๓๒ (ค.ศ. ๑๙๘๙) ตามข้อเสนอของนายบ็อบ ฮอว์ก (Bob Hawke) อดีตนายกรัฐมนตรีประเทศออสเตรเลีย ปัจจุบันมีสมาชิก ๒๑ เขตเศรษฐกิจ



วัตถุประสงค์

- ส่งเสริมและพัฒนาระบบการค้า เพื่อการขยายตัวทางเศรษฐกิจของภูมิภาคและของโลก
- เป็นเวทีสำหรับให้สมาชิกปรึกษาหารือ แลกเปลี่ยนข้อคิดเห็นกันทางด้านเศรษฐกิจ
- ส่งเสริมให้การค้าและการลงทุนเป็นไปอย่างเสรี
- ลดอุปสรรคและอำนวยความสะดวกทางการค้าและบริการระหว่างประเทศสมาชิก

องค์การการค้าโลก (World Trade Organization : WTO)

- เป็นองค์การระหว่างประเทศที่จัดตั้งขึ้นตามข้อตกลงทั่วไปว่าด้วยภาษีศุลกากรและการค้าหรือแกตต์ (GATT) โดยได้รับการจัดตั้งอย่างเป็นทางการเมื่อวันที่ ๑ มกราคม พ.ศ. ๒๕๓๘ สำหรับประเทศไทยก็เป็นสมาชิกร่วมก่อตั้งด้วย



วัตถุประสงค์

- ส่งเสริมให้การค้าระหว่างประเทศเป็นไปโดยเสรีมากขึ้น
- ส่งเสริมการแข่งขันทางการค้าที่เป็นธรรมไม่เลือกปฏิบัติ
- กำกับดูแลการดำเนินงานของประเทศสมาชิกให้เป็นไปตามข้อตกลงขององค์การการค้าโลก
- ยุติข้อพิพาทที่อาจมีขึ้นระหว่างประเทศสมาชิก
- เป็นเวทีเจรจาการค้าของประเทศสมาชิก
- ติดตามและตรวจสอบนโยบายทางการค้าของประเทศสมาชิกอย่างสม่ำเสมอ

การแลกเปลี่ยนเพื่อช่วยเหลือและส่งเสริมด้านเศรษฐกิจการศึกษา สังคมและวัฒนธรรม

ด้านเศรษฐกิจ

- ความร่วมมือระหว่างไทย - ลาว เช่น เช่น สะพานมิตรภาพไทย - ลาว แห่งที่ ๑,๒ เพื่อเดินทางสะดวกและช่วยเหลือเกื้อกูลด้านเศรษฐกิจ
- ความร่วมมือระหว่างไทย - ลาว - เวียดนาม - จีน ในการสร้างเส้นทางคมนาคมเชื่อมต่อกัน เพื่อความสะดวกในการติดต่อค้าขาย
- ความร่วมมือระหว่างไทย - สหภาพพม่า - ลาว - กัมพูชา - เวียดนาม ตามโครงการความร่วมมือทางเศรษฐกิจอิรวดี - เจ้าพระยา - แม่โขง เพื่อสร้างความเจริญก้าวหน้าทางด้านเศรษฐกิจ สังคม การเมือง วัฒนธรรม และการท่องเที่ยว
- ความร่วมมือระหว่างไทย - ลาว - กัมพูชา - เวียดนาม ในโครงการพัฒนาทรัพยากรน้ำในลุ่มแม่น้ำโขงตอนล่าง เพื่อการใช้ประโยชน์จากแม่น้ำโขงร่วมกัน

ด้านการศึกษา

- มีการไปศึกษาดูงาน การไปศึกษาต่อที่ต่างประเทศ โครงการทุนการศึกษาจากประเทศต่างๆ การแลกเปลี่ยนนักศึกษา โครงการทำวิจัยร่วมกัน เป็นต้น

ด้านสังคมและวัฒนธรรม

- ความร่วมมือในการเผยแพร่และแลกเปลี่ยนวัฒนธรรมกับประเทศในกลุ่มอาเซียน ด้วยการจัดแสดงนิทรรศการด้านศิลปวัฒนธรรม ประภาคารวรรณกรรมรางวัลซีไรต์ แข่งขันกีฬา การจัดนิทรรศการทางด้านศิลปะ เป็นต้น